

آزمون آزمایشی خیلی سبز

رشته انسانی

مرحله دوم

پایه دوازدهم

۱۶ / آبان / ۱۴۰۴

سال تحصیلی ۱۴۰۴-۰۵

ویژه کنکوری های ۱۴۰۵

بوجه بندی دروس			مدت پاسخگویی	تا شماره	از شماره	تعداد سؤال	مواد امتحانی	
مهارت های معلمی	دین و زندگی یازدهم	دین و زندگی دهم						
فصل ۱	-	درس ۹ و ۱۰	۲۰ دقیقه	۲۰	۱	۲۰	تعلیم و تربیت اسلامی	
هوش تصویری و فضایی	هوش ریاضی	هوش منطقی	هوش کلامی	تیب پرتکرار	پرسش از متن + ادامه متن	۲۰	هوش و استعداد معلمی	
دوران (در هوش تصویری) + الگو	ارتباط اعداد و اشکال + حداقل و حداکثر	-						
نسبت اشکال	درصد	نتیجه منطقی + استدلال + راست و دروغ	تیب مهم	مصدق و مثال + واژه یابی و واژه سازی + نسبت کلمات	۴۰ دقیقه	۴۰	۲۱	۲۰
-			۶۰ دقیقه	۴۰ سؤال			مجموع	

نام درس	طراحان به ترتیب حروف الفبا	مسئول درس - گزینشگر
تعلیم و تربیت اسلامی	طراح: ارسلان محمدی کارشناس علمی: سهراب کلانتری	ارسلان محمدی
هوش و استعداد معلمی	طراحان: محسن علی نجاری - زهرا قراچلو کارشناس علمی: خدیجه جنت علیپور	محسن علی نجاری

مدیر تألیف آزمون: فاطمه آقاچانیور

این آزمون نمره منفی دارد.

استفاده از ماشین حساب مجاز نیست.

دفترچه سؤالات آزمون های خیلی سبز، از همه نظر (تعداد سؤال ها، زمان پاسخگویی، نوع چینش گزینه ها، نوع صفحه آرای، فونت سؤالات، سبک کلمات و اعداد، جای خالی محل انجام محاسبات و ...) در شبیه ترین حالت به دفترچه سؤالات کنکور سراسری طراحی می شود.



Azmoon.kheylisabz.com

تعلیم و تربیت اسلامی

۱- توکل بر خداوند به معنای اعتماد بر خداوند است؛ یعنی

- (۱) این که انسان همیشه بگوید خدایا بر تو توکل می کنم
- (۲) انسان فکر و اندیشه خود را به کار گیرد و به امور دنیایی و عبادت بپردازد
- (۳) انجام وظیفه در هر کار و نتیجه و محصول آن را به خداوند بسپارد
- (۴) اهل تلاش باشد و علم و آگاهی را سرلوحه خود قرار دهد

۲- اطمینان به وعده الهی و آرامش بندگان خدا در انجام وظایف ثمره یافتن کدام پرسش است؟

- (۱) ﴿أَمْ يَقُولُونَ افْتَرَاهُ﴾
- (۲) ﴿أَلَيْسَ اللَّهُ بِكَافٍ عَبْدَهُ﴾
- (۳) ﴿أَرَأَيْتَ الَّذِي يُكَذِّبُ بِالذِّينِ﴾
- (۴) ﴿وَمَنْ أَضَدُّكَ مِنَ اللَّهِ حَدِيثًا﴾

۳- توکل کننده اهل معرفت در راستای نیازها و خواسته هایش از چه چیزی بهره می جوید و بر چه اساسی قرار داده شده است؟

- (۱) عزم و اراده - حکمت الهی
- (۲) اسباب و ابزار - عدل الهی
- (۳) عزم و اراده - عدل الهی
- (۴) اسباب و ابزار - حکمت الهی

۴- انسان در دوره معمولاً شجاعت بالایی دارد و دست و پای وجودش چنان به رشته های دنیایی بسته نیست و در دوره نیاز شدیدتری به توکل و اعتماد به خداوند حس می شود.

- (۱) بزرگسالی - بزرگسالی
- (۲) نوجوانی و جوانی - بزرگسالی
- (۳) نوجوانی و جوانی - نوجوانی و جوانی
- (۴) بزرگسالی - نوجوانی و جوانی

۵- آیه شریفه ﴿وَعَسَىٰ أَنْ تَكْرَهُوا شَيْئًا وَهُوَ خَيْرٌ لَّكُمْ وَعَسَىٰ أَنْ تُحِبُّوا شَيْئًا وَهُوَ شَرٌّ لَّكُمْ﴾ اشاره به کدام گزینه دارد؟

- (۱) خداوند متعال آن چیزی را برای بنده متوکلش رقم می زند که خیر و صلاح او در آن باشد.
- (۲) توکل در جایی درست است که انسان مسئولیت و وظیفه خود را به خوبی انجام دهد.
- (۳) توکل جانشین تنبلی و ندانم کاری افراد نیست، بلکه کمک کننده و امیددهنده به کسی است که اهل تعقل و پشتکار است.
- (۴) انسانی که اهل همت، تعقل و پشتکار است توکلش قلبی است.

۶- پیامبر (ص) چه کسانی را سربار دیگران می دانند؟

- (۱) کسانی که به آرمان های بزرگی می اندیشند ولی عمل نمی کنند.
- (۲) توکل کنندگانی که اهل کار و فعالیت نیستند.
- (۳) کسانی که فقیر و نیازمند کمک هستند ولی توانایی کار دارند.
- (۴) توکل کنندگانی که قلباً باور ندارند خداوند قادر است از کار آنان چاره جویی کند.

۷- با توجه به کلام حضرت علی (ع) توکل کنندگانی که تنهایی آنان را به وحشت می اندازد چه کاری انجام می دهند؟

- (۱) سررشته کارها را به خدا می سپارند و صبر می کنند.
- (۲) یاد خدا آن ها را آرام می سازد.
- (۳) از کار و فعالیت دست می کشند.
- (۴) ایمان قلبی خود را تقویت می کنند.

- ۸- امام صادق (ع) راه خنثی کردن تمام توطئه‌ها را چه چیزی می‌داند؟
- (۱) با نیت خالص به خدا پناه بردن
(۲) ایمان داشتن به خداوند
(۳) مسئولیت‌پذیری
(۴) پایداری در انجام تصمیمات
- ۹- زیرک‌ترین انسان‌ها از دیدگاه امیرالمؤمنین به کدام دستور پیامبر اکرم (ص) عمل می‌کنند؟
- (۱) سنت نیکی را در جامعه جاری سازند تا مردم به آن عمل کنند.
(۲) به حساب خود رسیدگی کنید قبل از این که به حساب شما برسند.
(۳) هم‌نشینی که انتخاب می‌کنی نیک باشد، زیرا او مایهٔ انس تو خواهد بود.
(۴) فراوان به یاد خداوند هستند و بهتر از دیگران خود را برای دیدار او آماده می‌کنند.
- ۱۰- خداوند متعال در آیهٔ ۷۷ سورهٔ آل عمران «آن‌ها بهره‌ای در آخرت نخواهند داشت و خداوند با آن‌ها سخن نمی‌گوید» را در مورد چه کسانی فرموده است؟
- (۱) کسانی که رباخواری می‌کنند.
(۲) کسانی که با والدین خود بدرفتاری می‌کنند.
(۳) کسانی که پیمان‌های الهی و سوگندهای خود را به بهای ناچیزی می‌فروشند.
(۴) کسانی که با ترس زندگی می‌کنند.
- ۱۱- آیهٔ ﴿وَجَعَلْ لِي لِسَانَ صِدْقٍ فِي الْآخِرِينَ﴾ اشاره به کدام مورد دارد؟
- (۱) حضرت ابراهیم (ع) از خدا خواست که در تاریخ ماندگار باشد.
(۲) حضرت ابراهیم (ع) از خدا خواست که رهبری امت اسلامی در ذریهٔ او ماندگار باشد.
(۳) حضرت ابراهیم (ع) از خدا خواست که اقامهٔ نماز در ذریهٔ او باشد.
(۴) حضرت ابراهیم (ع) از خدا خواست که کلمهٔ توحید در نسل او باشد.
- ۱۲- ماندگارترین کار است و کلاس‌داری، به‌ویژه اگر مخاطب آن باشد، از اهمیت بسیار بالایی برخوردار است.
- (۱) علم و آگاهی - نسل جوان
(۲) تعلیم و تربیت - نسل جوان
(۳) علم و آگاهی - نسل بزرگسال
(۴) تعلیم و تربیت - نسل بزرگسال
- ۱۳- کدام مورد هم می‌تواند دامی برای تحصیل‌کردگان و ایجاد وابستگی آن‌ها به ابرقدرت‌ها شود، هم وسیلهٔ نجات بشر از شر طاغوت‌ها؟
- (۱) آموزش و تحصیلات
(۲) دانش و تجربه
(۳) فضای مجازی
(۴) سفرهای علمی
- ۱۴- علم حقیقی
- (۱) دانش انسان را زیاد و رفاه ایجاد می‌کند
(۲) عقلانیت انسان را زیاد و احساسات را مدیریت می‌کند
(۳) نگاه انسان را توحیدی می‌کند
(۴) شکوفایی علم و استقامت معرفت را زیاد می‌کند
- ۱۵- کدام گزینه در مورد هنر معلمی که شکوفایی علم و حلم را به دنبال دارد، صحیح است؟
- (۱) فقط آموزش خواندن و نوشتن است.
(۲) آموزش مسائل پیچیده و فرمول‌های سخت است.
(۳) آموزش مسائل علمی با نگاه توحیدی و تربیتی است.
(۴) آموزش مدیریت زندگی و رفاهیات است.

۱۶- مشکل امروز جامعه بشری چیست؟

- (۱) فضای مجازی
(۲) مستکبران
(۳) جداسدن علم از دین
(۴) دانشمندان مدرک‌گرا
- ۱۷- آیه ﴿يَا أَيُّهَا الْإِنْسَانُ مَا عَزَّكَ بِرَبِّكَ الْكَرِيمِ الَّذِي خَلَقَكَ فَسَوَّاكَ فَعَدَلَكَ﴾ اشاره به کدام صفت معلمی دارد؟
(۱) تعلیم و تربیت باعث حیات معنوی مخاطب می‌شود.
(۲) ارزش علم بیش از هر چیزی است.
(۳) کار خود را مقدس بدانیم.
(۴) معلم ربّانی، هادی و ناجی بشر است.
- ۱۸- رمز رسیدن به زندگی پاک و طیب است.

- (۱) اهل علم بودن
(۲) آموزش‌دادن
(۳) اطاعت از فرامین خداوند متعال و انبیا
(۴) معلم‌بودن و جان انسان‌ها را نجات‌دادن
- ۱۹- آیه ﴿ن وَالْقَلَمِ وَمَا يَسْطُرُونَ﴾ اشاره به کدام ارزش و امتیاز کار معلمی دارد؟
(۱) کار روی افراد ماندگار است.
(۲) کلاس‌داری را ساده ننگریم.
(۳) کار خود را مقدس بدانیم.
(۴) معلم ربّانی، هادی و ناجی بشر است.
- ۲۰- آیه ﴿يَا أَيُّهَا الَّذِينَ آمَنُوا اسْتَجِيبُوا لِلَّهِ وَلِلرَّسُولِ إِذَا دَعَاكُمْ لِمَا يُحْيِيكُمْ﴾ اشاره به کدام ارزش و امتیاز معلمی دارد؟
(۱) تعلیم و تربیت باعث حیات معنوی مخاطب می‌شود.
(۲) ارزش علم بیش از هر چیزی است.
(۳) کار روی افراد ماندگار است.
(۴) غبار غفلت را از انسان می‌زداید.

هوش و استعداد معلمی

راهنمایی: در این بخش از آزمون، یک متن داده شده است. این متن را به دقت بخوانید و پاسخ سؤال‌های ۲۱ تا ۲۳ را با توجه به آن چه می‌توان از متن استنتاج یا استنباط کرد، انتخاب کنید و در پاسخ‌نامه علامت بزنید.

«در دهه‌های اخیر، فناوری اطلاعات تنها ابزاری برای تسهیل ارتباطات نبوده، بلکه به عامل بازتعریف آموزش تبدیل شده است. یادگیری از حالت «انتقال دانش از معلم به شاگرد» به فرایندی تعاملی بدل شده که محور آن، جست‌وجو و تولید دانش توسط خود فراگیر است. معلم امروز، بیش از آن که «منبع اطلاعات» باشد، «هدایتگر مسیر یادگیری» است. در این چارچوب، مفاهیمی چون یادگیری شخصی‌سازی شده و آموزش مجازی نه تجمل، بلکه ضرورت است. از سوی دیگر، فناوری به خودی خود محتوای آموزشی را غنی‌تر نمی‌کند، بلکه کیفیت کاربرد آن در طراحی آموزشی تعیین‌کننده است. ابزارهای هوشمند اگر بدون هدف آموزشی روشن به کار گرفته شوند، صرفاً شکل ظاهری آموزش را تغییر می‌دهند نه ماهیت آن را. از این رو نهادهای آموزشی باید پیش از تجهیز خود به فناوری، ذهنیت معلمان را نسبت به روش‌های یادگیری در عصر دیجیتال اصلاح کنند. در نهایت، آموزش فناورانه باید در خدمت تربیت انسان فناور باشد، نه انسان وابسته به فناوری. هدف نهایی، توانمندسازی فراگیر در «فهم، نقد و خلق» دانش است تا بتواند در جهان پرشتاب امروز از انفعال به نقش‌آفرینی برسد.»

۲۱- کدام یک از گزینه‌های زیر در پاراگراف اول متن ذکر نشده است؟

- ۱) آموزش از حالت انتقالی بیرون آمده و تبدیل به تعامل شده است.
- ۲) نقش معلم سنتی مبتنی بر انتقال دانش بوده است.
- ۳) فناوری اطلاعات موجب کاهش تعامل میان فراگیران شده است.
- ۴) یادگیری شخصی‌سازی شده از مفاهیم آموزش‌های جدید است.

۲۲- طبق متن، کدام یک از گزاره‌های زیر با دید نویسنده ناسازگار است؟

- ۱) فناوری آموزش در نبود هدف مشخص، تنها چهره آموزش را دگرگون می‌کند.
- ۲) دگرگونی ابزارهای یادگیری، لزوماً نشان‌دهنده دگرگونی جوهر آموزش است.
- ۳) فناوری بدون طرح آموزشی روشن، محتوای آموزشی را الزاماً ارتقا نمی‌دهد.
- ۴) شکل‌گیری نگرش فناورانه در معلمان مقدم بر وارد کردن ابزارهاست.

۲۳- متن حاضر، اطلاعات کافی برای پاسخ‌دادن به کدام پرسش‌های زیر را دارد؟

- الف) فناوری اطلاعات چگونه نقش معلم را در فرایند آموزش تغییر داده است؟
- ب) چه نوع برنامه‌ریزی آموزشی می‌تواند ارزش فناوری اطلاعات را افزایش دهد؟
- ج) چه نوع فناوری‌هایی جایگزین روش‌های سنتی آموزش شده‌اند؟

- ۱) فقط «الف» ۲) فقط «ب» ۳) «الف» و «ب» ۴) «الف» و «ج»

راهنمایی: برای پاسخ‌گویی به سؤال ۲۴ لازم است موقعیتی را که سؤال مطرح کرده مورد تجزیه و تحلیل قرار دهید و سپس گزینه‌ای را که فکر می‌کنید پاسخ مناسب‌تری است، انتخاب کنید.

۲۴- پاکیزگی و بهداشت همواره در زندگی اهمیت شایانی داشته‌اند. یکی از دلایل اسکان انسان در کنار رود و رودخانه این بود که با دسترسی به آب، بدن خود را بشوید و ابزار، ظروف و محیط زندگی خود را تمیز نگاه دارد. حفاری‌های باستانی از شهر بابل نشان می‌دهد که چند هزار سال پیش از میلاد، انسان‌ها به همراه آب از موادی شبیه صابون امروزی برای نظافت و پاکیزگی استفاده می‌کردند. آن‌ها به این تجربه پی برده بودند که اگر ظرف‌های چرب را به خاکستر آغشته کنند.....

کدام مورد جای خالی متن را به منطقی‌ترین شکل کامل می‌کند؟

- ۱) دیگر به راحتی کثیف و آلوده نخواهند شد
- ۲) و در آفتاب قرار دهند، آلودگی‌شان از بین می‌رود
- ۳) و سپس با آب گرم شست‌وشو دهند، آسان‌تر تمیز می‌شوند
- ۴) دیگر ضرورتی برای شست‌وشوی روزانه آن‌ها احساس نمی‌شود

۲۵- در فلسفه تربیت، «مسئولیت‌پذیری اخلاقی» به معنای آن است که فرد در برابر پیامدهای رفتارش، چه در سطح شخصی و چه اجتماعی، آگاهانه پاسخ‌گو باشد و در صورت بروز خطا، اصلاح‌گرانه عمل کند. از میان موقعیت‌های زیر کدام مورد مصداق دقیق‌تری از مسئولیت‌پذیری اخلاقی در حرفه آموزشی است؟

(۱) کارمند آموزشی که با دقت و انضباط بالا وظایف اداری خود را انجام می‌دهد و به رعایت مقررات پایبند است، حتی در شرایط دشوار کاری.

(۲) مشاوره‌ای که در گفت‌وگو با دانش‌آموزان، می‌کوشد به جای تمرکز بر علت‌ها، مسیر پیشرفت و انرژی مثبت را در آنان تقویت کند.

(۳) مدیر آموزشی که پس از ضعف در برنامه‌ریزی، با بازنگری در دستورالعمل‌ها و ارائه گزارش شفاف، تصمیمات خود را توضیح می‌دهد.

(۴) معلمی که متوجه اشتباه در محتوای درس شده، موضوع را به دانش‌آموزان توضیح می‌دهد و یادگیری درست را جایگزین خطای قبلی می‌کند.

۲۶- در جمله زیر، واژه مشخص شده از نظر معنایی به کدام گزینه نزدیک‌تر است؟

«استاد، در میان غوغای پرسش‌ها و گفت‌وگوها، کوشید تا تزلزل اندیشه‌های شاگردان را با برهان و استدلالی استوار، به آرامش و یقین بدل سازد.»

(۱) اضطراب (۲) دگرگونی (۳) سستی (۴) آشوب

۲۷- رابطه «افزون خواهی» به مانند رابطه «تکبر» است به

(۱) سلطه‌جویی - انزوا (۲) حرص - تجاوز (۳) تجاوز - تحقیر (۴) جاه‌طلبی - خودپسندی

۲۸- «در یک بررسی چندساله بر روی بیماران بزرگسال مشاهده شد که افزایش مزمن میزان کورتیزول خون - هورمونی که در واکنش به استرس ترشح می‌شود - به مرور زمان موجب تضعیف کارکرد سلول‌های دفاعی و در نتیجه افزایش استعداد ابتلا به بیماری‌های التهابی و خودایمنی است. با این حال، محققان تأکید دارند که تعادل هورمونی نه تنها از طریق مدیریت استرس روزانه بلکه با تنظیم چرخه خواب، تغذیه مناسب و فعالیت بدنی پایدار نیز تقویت و حفظ می‌شود.» کدام یک از گزینه‌های زیر براساس این متن قابل استنباط نیست؟

(۱) افزایش مداوم کورتیزول ممکن است باعث کاهش توان واکنش ایمنی بدن گردد.

(۲) عوامل سبک زندگی می‌توانند در حفظ ثبات ترشح کورتیزول نقش ایفا کنند.

(۳) میان اختلال در چرخه خواب و بروز بیماری‌های خودایمنی رابطه‌ای محتمل وجود دارد.

(۴) هرگونه افزایش کورتیزول به طور مستقیم سبب بروز بیماری‌های خودایمنی در افراد می‌شود.

۲۹- کدام گزینه دارای استدلالی مشابه با استدلال متن است؟

«اگر استفاده از حمل‌ونقل عمومی افزایش یابد، آلودگی هوا کاهش می‌یابد؛ اما کاهش آلودگی الزاماً به معنای افزایش استفاده از وسایل نقلیه عمومی نیست، زیرا ممکن است فناوری سوخت پاک یا خودروهای برقی سهم اصلی را در این کاهش داشته باشند.»

(۱) با کاهش مصرف برق خانگی، احتمال خاموشی کم‌تر می‌شود.

(۲) بهبود تمرکز ذهنی، افزایش مطالعه روزانه را در پی دارد.

(۳) افزایش قیمت بنزین، افزایش آلودگی هوا را به دنبال دارد.

(۴) زیبایی شهر، مردم را به گسترش درخت‌کاری تشویق می‌کند.

۳۰- چهار نفر در یک اتاق نشسته‌اند. وقتی از آن‌ها سؤالی پرسیده می‌شود، هر کدام دو پاسخ می‌دهند. فقط دو نفر از این چهار نفر یک پاسخ درست و یک پاسخ غلط می‌دهند، در حالی که دو نفر دیگر هر دو پاسخ را غلط می‌دهند. وقتی از آن‌ها می‌پرسند امروز چه روزی است. نفر اول می‌گوید چهارشنبه یا یکشنبه است. نفر دوم می‌گوید دوشنبه یا شنبه است. نفر سوم می‌گوید سه‌شنبه یا جمعه است و نفر چهارم می‌گوید پنج‌شنبه یا چهارشنبه است. امروز چه روزی است؟

(۱) یکشنبه (۲) شنبه (۳) جمعه (۴) چهارشنبه

۳۱- با توجه به رابطه‌ای که در جدول زیر وجود دارد، کدام گزینه می‌تواند به جای علامت سؤال قرار گیرد؟

۹	۱۷	۹	۴ (۲)	۲۰ (۱)
۳	۷	۴۲	۱ (۴)	۱۳ (۳)
?	۵	۱۲۷		

۳۲- در یک قفسه آزمایشگاهی، ۶ بطری آب مقطر و ۴ بطری الکل صنعتی قرار دارد. پژوهشگر بدون نگاه کردن، بطری‌ها را یکی یکی از قفسه بیرون می‌آورد. حداقل چند بطری باید خارج شود تا با قطعیت مطمئن شویم، دو بطری آب مقطر پشت سر هم از قفسه بیرون آمده‌اند؟

(۱) ۶ (۲) ۸ (۳) ۹ (۴) ۱۰

۳۳- دانشمندان در رصدخانه‌ای روی دو قمر مصنوعی کار می‌کنند.

قمر آلفا هر ۲۷ ساعت و ۲۰ دقیقه یک دور کامل به دور سیاره می‌چرخد و قمر بتا هر ۳۲ ساعت و ۴۰ دقیقه. اگر در ساعت ۰۰:۰۰ هر دو قمر دقیقاً در یک راستا با سیاره قرار بگیرند، کم‌ترین زمانی که باید بگذرد تا دوباره هر دو در یک راستا قرار گیرند چه قدر است؟

(۱) ۱۶۳۰ ساعت و ۲۰ دقیقه (۲) ۲۱۸۰ ساعت و ۴۰ دقیقه (۳) ۱۳۳۹ ساعت و ۴۰ دقیقه (۴) ۵۰۴۵ ساعت

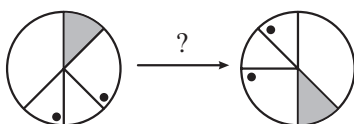
۳۴- نورا در هر ماه، ۴۰ درصد درآمدش را صرف اجاره خانه و ۳۰ درصد را صرف خوراک کرده و بقیه را پس‌انداز می‌کند. از این ماه درآمد او ۲۵ درصد افزایش یافته است، هم‌چنین هزینه اجاره خانه‌اش ۱۰ درصد و هزینه خوراک او هم ۲۰ درصد بیشتر شده است. درصد افزایش پس‌انداز او چه قدر است؟

(۱) ۵۰ (۲) ۲۵ (۳) ۴۵ (۴) ۳۵

۳۵- در یک شهر، قیمت میانگین کالاهای اساسی در سال ۱۴۰۱ نسبت به سال قبل ۲۰ درصد افزایش یافت. در سال ۱۴۰۲ درآمد خانوارها ۱۵ درصد رشد کرد، اما سطح عمومی قیمت‌ها ۱۲ درصد دیگر بالا رفت. اگر در ابتدای سال ۱۴۰۱، قدرت خرید خانوارها ۱۰۰ واحد بوده باشد، قدرت خرید آن‌ها در پایان سال ۱۴۰۲ تقریباً چند درصد از سطح اولیه کم‌تر یا بیشتر شده است؟

(۱) ۱۲ درصد - بیشتر (۲) ۱۲ درصد - کم‌تر (۳) ۱۴ درصد - بیشتر (۴) ۱۴ درصد - کم‌تر

۳۶- شکل سمت چپ در اثر چه نوع دورانی به شکل سمت راست تبدیل شده است؟



(۱) ۲۷۰ درجه ساعتگرد

(۲) ۲۲۵ درجه ساعتگرد

(۳) ۳۱۵ درجه پادساعتگرد

(۴) ۱۳۵ درجه ساعتگرد

پاسخ نامه آزمون آزمایشی خیلی سبز

رشته انسانی

مرحله دوم

پایه دوازدهم

۱۶/آبان/۱۴۰۴

سال تحصیلی ۱۴۰۴-۰۵

نام درس	مسئول درس	گزینشگر	مؤلف پاسخ نامه
تعلیم و تربیت اسلامی	ارسلان محمدی	ارسلان محمدی	ارسلان محمدی
هوش و استعداد معلمی	محسن علی نجاری	محسن علی نجاری	زهرا قراچلو

ویژه کنکوری های ۱۴۰۵

آزمون دانشگاه فرهنگیان



Azmoon.kheilisabz.com

آزمون آزمایشی خلی سبز

ویژه کنکوری‌های ۱۴۰۵

سپرست تولید	الناز علی‌یاری زاده
ویراستاران فنی	نیلوفر اعتمادی - نیوشا پیمان - هدیه خسروی الهه صفری - زهرا صفری - فاطمه علی‌اکبری زهرا فرهادی مهر - مهرآسا قدیری - محیا غنی فرد نادره نازآوری - ساعده نمازی
رسم	مونا آندستا ندا فخاری سارا گنجی آزادپور
صفحه‌آرایی	صدف امام - مریم حسین زاده سپیده سخائی - الهام سهرابی - طاهره صادق نژاد مانده صبری - نیلوفر فرخجسته - فاطمه قیاسوند مهدیه گل‌پور - دریا لطفی

آزمون دانشگاه فرهنگیان



Azmoon.kheilisabz.com

۱ توکل بر خداوند به معنای اعتماد بر خداوند است؛ یعنی

- ۱) این که انسان همیشه بگوید خدایا بر تو توکل می کنم
- ۲) انسان فکر و اندیشه خود را به کار گیرد و به امور دنیایی و عبادت بپردازد
- ۳) انجام وظیفه در هر کار و نتیجه و محصول آن را به خداوند بسپارد
- ۴) اهل تلاش باشد و علم و آگاهی را سرلوحه خود قرار دهد

پاسخ: گزینه ۳

زیرمبهمت: دین و زندگی دهم انسانی - درس ۱۰

توکل بر خداوند به معنای اعتماد بر خداوند است؛ یعنی انجام وظیفه در هر کار و سپردن نتیجه و محصول آن به خداوند است.

پاسخ خیلی تشریحی ✓

اطمینان به وعده الهی و آرامش بندگان خدا در انجام وظایف ثمره یافتن کدام پرسش است؟

- (۱) ﴿أَمْ يَقُولُونَ افْتَرَاهُ﴾
 (۲) ﴿أَلَيْسَ اللَّهُ بِكَافٍ عَبْدَهُ﴾
 (۳) ﴿أَرَأَيْتَ الَّذِي يُكَذِّبُ بِالذِّينِ﴾
 (۴) ﴿وَمَنْ أَصْدَقُ مِنَ اللَّهِ حَدِيثًا﴾

پاسخ: گزینۀ ۲

زیرمبهمت: دین و زندگی دهم انسانی - درس ۱۰

پاسخ خیلی تشریحی ✓

اطمینان به وعده الهی و آرامش بندگان خدا در انجام وظایف ثمره یافتن این پرسش است که ﴿أَلَيْسَ اللَّهُ بِكَافٍ عَبْدَهُ﴾ آیا خدا برای بنده‌هایش کافی نیست؟

۳ توکل کننده اهل معرفت در راستای نیازها و خواسته‌هایش از چه چیزی بهره می‌جوید و بر چه اساسی قرار داده شده است؟

- (۱) عزم و اراده - حکمت الهی
(۲) اسباب و ابزار - عدل الهی
(۳) عزم و اراده - عدل الهی
(۴) اسباب و ابزار - حکمت الهی

پاسخ: گزینه ۴

زیرمبهمت: دین و زندگی دهم انسانی - درس ۱۰

توکل کننده‌ای که اهل معرفت باشد می‌داند که انسان باید در راستای راهیابی به نیازها و خواسته‌هایش، از ابزار و اسباب بهره جوید؛ زیرا این ابزار و اسباب بنابر حکمت الهی قرار داده شده و بی‌توجهی به آنها، بی‌توجهی به حکمت و علم الهی است.

✓ پاسخ خیلی تشریحی

۴ انسان در دوره معمولاً شجاعت بالایی دارد و دست و پای وجودش چنان به رشته‌های دنیایی بسته نیست و در دوره نیاز شدیدتری به توکل و اعتماد به خداوند حس می‌شود.

- (۱) بزرگسالی - بزرگسالی
 (۲) نوجوانی و جوانی - جوانی - بزرگسالی
 (۳) نوجوانی و جوانی - جوانی - نوجوانی و جوانی
 (۴) بزرگسالی - نوجوانی و جوانی

پاسخ: گزینه ۳

زیرمبهمت: دین و زندگی دهم انسانی - درس ۱۰

نوجوانی و جوانی دوران تصمیم‌های بزرگ و سرنوشت‌ساز است. معمولاً جوان و نوجوان شجاعت بالایی دارد و دست و پای وجودش چنان به رشته‌های دنیایی بسته نیست. او می‌تواند آرمان‌های بزرگ داشته باشد، آرمان‌هایی که از نوع پروازند، از نوع رفتن و صعودکردن، نه از نوع ماندن و در باتلاق زندگی دنیایی فرورفتن. و در این دوره نیاز شدیدی به توکل و اعتماد به خدا احساس می‌شود.

✓ پاسخ خیلی تشریحی

آیه شریفه ﴿وَعَسَىٰ أَنْ تَكْرَهُوا شَيْئًا وَهُوَ خَيْرٌ لَّكُمْ وَعَسَىٰ أَنْ تُحِبُّوا شَيْئًا وَهُوَ شَرٌّ لَّكُمْ﴾ اشاره به کدام گزینه دارد؟

- ۱) خداوند متعال آن چیزی را برای بنده متوکلش رقم می‌زند که خیر و صلاح او در آن باشد.
- ۲) توکل در جایی درست است که انسان مسئولیت و وظیفه خود را به خوبی انجام دهد.
- ۳) توکل جانشین تنبلی و ندانم‌کاری افراد نیست، بلکه کمک‌کننده و امیددهنده به کسی است که اهل تعقل و پشتکار است.
- ۴) انسانی که اهل همت، تعقل و پشتکار است توکلش قلبی است.

پاسخ: گزینه ۱

زیرمبهمت: دین و زندگی دهم انسانی - درس ۱۰

انسان متوکل می‌داند:

✓ پاسخ خیلی تشریحی

در صورت انجام وظیفه، هر نتیجه‌ای که به دست آید، به مصلحت اوست، گرچه خود به آن مصلحت آگاه نباشد؛ زیرا خداوند آینده‌ای را می‌بیند که ما نمی‌بینیم و به مصلحت‌هایی توجه دارد که ما درک نمی‌کنیم. گاهی چیزهایی را به نفع خود می‌پنداریم در حالی که به ضرر ماست یا اموری را به ضرر خود می‌دانیم در حالی که به نفع ماست ﴿وَعَسَىٰ أَنْ تَكْرَهُوا شَيْئًا وَهُوَ خَيْرٌ لَّكُمْ وَعَسَىٰ أَنْ تُحِبُّوا شَيْئًا وَهُوَ شَرٌّ لَّكُمْ﴾ در این مواقع است که خدایی که از هر کس به بندگانش مهربان‌تر است، آن چیزی را برای انسان متوکل رقم می‌زند که خیر و صلاح او در آن باشد.

۶

پیامبر (ص) چه کسانی را سربار دیگران می‌دانند؟

- ۱) کسانی که به آرمان‌های بزرگی می‌اندیشند ولی عمل نمی‌کنند.
- ۲) توکل‌کنندگانی که اهل کار و فعالیت نیستند.
- ۳) کسانی که فقیر و نیازمند کمک هستند ولی توانایی کار دارند.
- ۴) توکل‌کنندگانی که قلباً باور ندارند خداوند قادر است از کار آنان چاره‌جویی کند.

پاسخ: گزینه ۲

زیرمبث: دین و زندگی دهم انسانی - درس ۱۰

روزی پیامبر اکرم (ص) به مردمی برخورد که اهل کار و فعالیت نبودند، این افراد خود را «توکل‌کنندگان به خدا» می‌دانستند، اما پیامبر اکرم (ص) آن‌ها را سربار دیگران معرفی کرد.

پاسخ خیلی تشریحی ✓

۷ با توجه به کلام حضرت علی (ع) توکل کنندگانی که تنهایی آنان را به وحشت می‌اندازد چه کاری انجام می‌دهند؟

- ۱) سررشته کارها را به خدا می‌سپارند و صبر می‌کنند.
- ۲) یاد خدا آن‌ها را آرام می‌سازد.
- ۳) از کار و فعالیت دست می‌کشند.
- ۴) ایمان قلبی خود را تقویت می‌کنند.

پاسخ: گزینه ۲

زیرمبث: دین و زندگی دهم انسانی - درس ۱۰

پاسخ خیلی تشریحی ✓

امام علی (ع) در یکی از دعاهای خویش می‌گوید:

«خداوندا! تو با آنان که به تو بیشتر عشق می‌ورزند، بیش از دیگران انس می‌گیری و برای اصلاح کار آنان که بر تو توکل می‌کنند از خودشان آماده‌تری، اسرار ایشان را می‌دانی و بر اندیشه‌هایشان آگاهی.» ایشان در ادامه می‌فرماید: «اگر تنهایی آنان را به وحشت اندازد، یاد تو آنان را آرام سازد و اگر مصیبت‌ها بر آنان فروبارد، به تو پناه آورند و روی به درگاه تو دارند، چون می‌دانند سررشته کارها به دست توست.»

۸ امام صادق (ع) راه خنثی کردن تمام توطئه‌ها را چه چیزی می‌داند؟

- ۱) با نیت خالص به خدا پناه‌بردن
- ۲) ایمان داشتن به خداوند
- ۳) مسئولیت‌پذیری
- ۴) پایداری در انجام تصمیمات

پاسخ: گزینه ۱

زیرمبث: دین و زندگی دهم انسانی - درس ۱۰

امام صادق (ع) می‌فرمایند: «خداوند به داود وحی کرد هر بنده‌ای از بندگانش به جای پناه‌بردن به دیگری با نیت خالص به من پناه آورد، از کارش چاره‌جویی می‌کنم. گرچه همه آسمان‌ها و زمین و هر چه در آنها است، علیه او برخیزند.»

پاسخ خیلی تشریحی ✓

۹

- زیرک‌ترین انسان‌ها از دیدگاه امیرالمؤمنین به کدام دستور پیامبر اکرم (ص) عمل می‌کنند؟
- ۱) سنت نیکی را در جامعه جاری سازند تا مردم به آن عمل کنند.
 - ۲) به حساب خود رسیدگی کنید قبل از این‌که به حساب شما برسند.
 - ۳) هم‌نشینی که انتخاب می‌کنی نیک باشد، زیرا او مایهٔ انس تو خواهد بود.
 - ۴) فراوان به یاد خداوند هستند و بهتر از دیگران خود را برای دیدار او آماده می‌کنند.

پاسخ: گزینهٔ ۲

زیرمبث: دین و زندگی دهم انسانی - درس ۹

پاسخ خیلی تشریحی ✓

یک حسابرسی بزرگ در قیامت در پیش داریم و اگر خودمان در این‌جا به حساب خود نرسیم، در قیامت به طور جدی اعمال ما را محاسبه خواهند کرد. پیامبر اکرم (ص) فرمود: «حَاسِبُوا أَنْفُسَكُمْ قَبْلَ أَنْ تُحَاسَبُوا: به حساب خود رسیدگی کنید، قبل از این‌که به حساب شما برسند.»

زیرک‌ترین انسان از نظر امام علی (ع) کسی است که از خود و عمل خود برای بعد از مرگ حساب بکشد.

۱۰ خداوند متعال در آیه ۷۷ سوره آل عمران «آن‌ها بهره‌ای در آخرت نخواهند داشت و خداوند با آن‌ها سخن نمی‌گوید»

را در مورد چه کسانی فرموده است؟

- ۱) کسانی که رباخواری می‌کنند.
- ۲) کسانی که با والدین خود بدرفتاری کنند.
- ۳) کسانی که پیمان‌های الهی و سوگندهای خود را به بهای ناچیزی می‌فروشند.
- ۴) کسانی که با ترس زندگی می‌کنند.

پاسخ: گزینه ۳

زیرمبیت: دین و زندگی دهم انسانی - درس ۹

پاسخ خیلی تشریحی ✓

کسی که راه رستگاری را که همان قرب و نزدیک شدن به خداست، شناخته است و می‌خواهد در این مسیر قدم بگذارد، با خدای خود پیمان می‌بندد که آن‌چه خداوند برای رسیدن به این هدف در دین مشخص کرده است، یعنی واجبات الهی را انجام دهد و خداوند را خشنود سازد؛ هم‌چنین از انجام آن‌چه که ما را از این هدف دور می‌سازد، یعنی کار حرام اجتناب کند. خداوند متعال در آیه ۷۷ سوره آل عمران می‌فرماید: «کسانی که پیمان‌های الهی و سوگندهای خود را به بهای ناچیزی می‌فروشند آن‌ها بهره‌ای در آخرت نخواهند داشت؛ و خداوند با آن‌ها سخن نمی‌گوید و به آنان در قیامت نمی‌نگرد و آن‌ها را از گناه پاک نمی‌سازد و عذاب دردناکی برای آن‌هاست.»

آیه ﴿و اجعلْ لی لسانَ صدیقٍ فی الآخِرینَ﴾ اشاره به کدام مورد دارد؟ **۱۱**

- ۱) حضرت ابراهیم (ع) از خدا خواست که در تاریخ ماندگار باشد.
- ۲) حضرت ابراهیم (ع) از خدا خواست که رهبری امت اسلامی در ذریه او ماندگار باشد.
- ۳) حضرت ابراهیم (ع) از خدا خواست که اقامه نماز در ذریه او باشد.
- ۴) حضرت ابراهیم (ع) از خدا خواست که کلمه توحید در نسل او باشد.

پاسخ: گزینه ۱

زیرمبنا: مهارت‌های معلمی - فصل اول

پاسخ خیلی تشریحی ✓

یکی از نشانه‌های برتری اعمال، ماندگاری آثار آن است.

چنان‌که حضرت ابراهیم (ع) از خدا خواست که در تاریخ ماندگار باشد: ﴿و اجعلْ لی لسانَ صدیقٍ فی الآخِرینَ﴾ «و در میان آیندگان نام نیکی را برای من قرار بده.»

۱۲ ماندگارترین کار است و کلاس داری، به‌ویژه اگر مخاطب آن باشد، از اهمیت بسیار بالایی برخوردار است.

- (۱) علم و آگاهی - نسل جوان
 (۲) تعلیم و تربیت - نسل جوان
 (۳) علم و آگاهی - نسل بزرگسال
 (۴) تعلیم و تربیت - نسل بزرگسال

پاسخ: گزینه ۲

زیرمبنا: مهارت‌های معلمی - فصل اول

پاسخ خیلی تشریحی ✓

معلم باید بداند که ماندگارترین کار تعلیم و تربیت است؛ آن هم بر روی نسل جوان که تأثیرپذیری و ماندگاری آن بیشتر است. در کلاس، آینده یک انسان رقم می‌خورد. کلاس می‌تواند افراد را از پرتگاه‌های جهالت دور کند و مسیر زندگی یک فرد و نقشه راه او را تغییر دهد. مدرسه و دانشگاه کارخانه انسان‌سازی است و کلاس داری، به‌ویژه اگر نسل جوان مخاطب آن باشد، از اهمیت بسیار بالایی برخوردار است.

کدام مورد هم می‌تواند دامی برای تحصیل‌کردگان و ایجاد وابستگی آن‌ها به ابرقدرت‌ها شود، هم وسیله نجات بشر

از شرّ طاغوت‌ها؟

- (۱) آموزش و تحصیلات
- (۲) دانش و تجربه
- (۳) فضای مجازی
- (۴) سفرهای علمی

پاسخ: گزینه ۱

زیرمبنا: مهارت‌های معلمی - فصل اول

آموزش و تحصیلات هم می‌تواند دامی برای تحصیل‌کردگان و ایجاد وابستگی آن‌ها به ابرقدرت‌ها شود، هم وسیله نجات بشر از شرّ طاغوت‌ها.

✓ پاسخ خیلی تشریحی

علم حقیقی

- ۱) دانش انسان را زیاد و رفاه ایجاد می کند
- ۲) عقلانیت انسان را زیاد و احساسات را مدیریت می کند
- ۳) نگاه انسان را توحیدی می کند
- ۴) شکوفایی علم و استقامت معرفت را زیاد می کند

پاسخ: گزینه ۳

زیرمبنا: مهارت‌های معلمی - فصل اول

علم حقیقی نگاه انسان را توحیدی می کند. «ثمره العلم معرفة الله»: «ثمره علم شناخت خداوند است.»

پاسخ خیلی تشریحی ✓

«تَمَرَةُ الْعِلْمِ الْعِبَادَةُ: ثمره علم بندگی خداست.»

نکته

کدام گزینه در مورد هنر معلمی که شکوفایی علم و حلم را به دنبال دارد، صحیح است؟

- (۱) آموزش خواندن و نوشتن است.
- (۲) آموزش مسائل پیچیده و فرمول‌های سخت است.
- (۳) آموزش مسائل علمی با نگاه توحیدی و تربیتی است.
- (۴) آموزش مدیریت زندگی و رفاهیات است.

پاسخ: گزینه ۳

زیرمبهد: مهارت‌های معلمی - فصل اول

هنر معلم فقط به آموزش خواندن و نوشتن یا آموزش مسائل پیچیده و فرمول‌های سخت نیست، بلکه هنر معلم در آموزش مسائل علمی با نگاه توحیدی و تربیتی است. ثمره چنین آموزش و تعلیمی، شکوفایی علم، حلم، حیات قلب، استقامت معرفت و انسانیت در متعلمین خواهد بود.

پاسخ خیلی تشریحی ✓

مشکل امروز جامعه بشری چیست؟

- (۱) فضای مجازی
 (۲) مستکبران
 (۳) جدانشدن علم از دین
 (۴) دانشمندان مدرک‌گرا

پاسخ: گزینه ۳

زیرمبند: مهارت‌های معلمی - فصل اول

مشکل بزرگ امروز جامعه بشری، جدانشدن «اقرار» از «باسم ربک»، جدانشدن «یعلمهم» از «یزکیهم»، جدانشدن مادیات از معنویات، جدانشدن دنیا از آخرت، و در یک کلام، جدانشدن علم از دین است.

پاسخ خیلی تشریحی ✓

آیه ﴿يَا أَيُّهَا الْإِنْسَانُ مَا غَرَّبَكَ بِرَبِّكَ الْكَرِيمِ الَّذِي خَلَقَكَ فَسَوَّاكَ فَعَدَلَكَ﴾ اشاره به کدام صفت معلمی دارد؟ **۱۷**

- (۱) تعلیم و تربیت باعث حیات معنوی مخاطب می‌شود.
- (۲) ارزش علم بیش از هر چیزی است.
- (۳) کار خود را مقدس بدانیم.
- (۴) معلم ربانی، هادی و ناجی بشر است.

پاسخ: گزینه ۲

زیرمبهد: مهارت‌های معلمی - فصل اول

پاسخ خیلی تشریحی ✓

خداوند آن‌جا که سخن از آفرینش انسان است، خود را کریم معرفی می‌کند: ﴿يَا أَيُّهَا الْإِنْسَانُ مَا غَرَّبَكَ بِرَبِّكَ الْكَرِيمِ الَّذِي خَلَقَكَ فَسَوَّاكَ فَعَدَلَكَ﴾ ای انسان چه چیز تو را در برابر پروردگار بزرگوارت مغرور کرد و فریب داد؟ همان که تو را آفرید، استوار ساخت و متعادل کرد.

ولی آن‌جا که سخن از علم و فرهنگ است صفت «اکرم» به کار می‌برد: ﴿اقْرَأْ وَرَبُّكَ الْأَكْرَمُ﴾ بخوان که پروردگار تو از همه گرامی‌تر است.

در سوره الرحمن نیز ابتدا به تعلیم قرآن اشاره می‌کند، سپس آفرینش انسان: ﴿الرَّحْمَنُ عَلَّمَ الْقُرْآنَ خَلَقَ الْإِنْسَانَ﴾ خداوند قرآن را آموخت و انسان را آفرید.

..... رمز رسیدن به زندگی پاک و طیب است.

- (۱) اهل علم بودن
 (۲) آموزش دادن
 (۳) اطاعت از فرامین خداوند متعال و انبیا
 (۴) معلم بودن و جان انسان‌ها را نجات دادن

پاسخ: گزینه ۳

زیرمبدا: مهارت‌های معلمی - فصل اول

پاسخ خیلی تشریحی ✓

حیات انسان، در ایمان و عمل صالح است و خداوند متعال و انبیا هم مردم را به همان دعوت کرده‌اند: ﴿دَعَاكُمْ لِمَا يُحْيِيكُمْ﴾ اطاعت از فرامین آنان، رمز رسیدن به زندگی پاک و طیب است.
 در جایی دیگر خداوند متعال می‌فرماید: ﴿مَنْ عَمِلَ صَالِحًا مِنْ ذَكَرٍ أَوْ أُنْثَىٰ وَهُوَ مُؤْمِنٌ فَلَنُحْيِيَنَّهٗ حَيَاتًا طَيِّبَةً﴾ هر کس کار شایسته‌ای کند، چه مرد یا زن، در حالی که مؤمن باشد، به زندگی پاک و پسندیده زنده‌اش می‌داریم.

آیه «ن وَالْقَلَمِ وَمَا يَسْطُرُونَ» اشاره به کدام ارزش و امتیاز کار معلمی دارد؟

- (۱) کار روی افراد ماندگار است.
 (۲) کلاس‌داری را ساده ننگریم.
 (۳) کار خود را مقدس بدانیم.
 (۴) معلم رتانی، هادی و ناجی بشر است.

پاسخ: گزینه ۳

زیرمبدا: مهارت‌های معلمی - فصل اول

درس‌Box

اسلام برای آموزش هیچ محدودیتی جایز نیست:

نه محدودیت زمانی: «اطلبوا العلم من المهد الى اللحد: از گهواره تا گور علم بیاموزید.»
 نه محدودیت مکانی: ﴿لَوْ كَانَ الْعِلْمُ بِالثَّرِيَا لَتَنَاولَهُ رِجَالٌ مِّنْ فَارِسٍ﴾ اگر علم در ثریا باشد، مردانی از فارس به آن می‌رسند.
 نه محدودیت جغرافیایی: «أَطْلُبُوا الْعِلْمَ وَ لَوْ بِالصَّيْنِ» دانش را بجوید، اگرچه در چین باشد.»
 نه محدودیت مقداری: ﴿فَلَوْ لَا نَفَرٌ مِنْ كُلِّ فِرْقَةٍ مِنْهُمْ طَائِفَةٌ لِّيَتَفَقَّهُوا فِي الدِّينِ﴾ چرا از هر گروهی از مردم، دسته‌ای کوچ نمی‌کنند تا در دین فقیه شوند.
 نه محدودیت جانی: ﴿لَوْ يَعْلَمُ النَّاسُ مَا فِي طَلْبِ الْعِلْمِ لَطَبَّوهُ وَ لَوْ بِسَمِّكَ الْمُهْجِجِ وَ خَوْضِ اللَّجِجِ﴾ اگر مردم ارزش علم را می‌دانستند، به سراغ آن می‌رفتند، گرچه به قیمت جان خود و فرورفتن در امواج دریا باشد.
 نه محدودیت انسانی: ﴿فَبَعَثَ اللَّهُ غُرَابًا يَبْحَثُ فِي الْأَرْضِ لِيُرِيَهُ كَيْفَ يُؤَارِي سَوْءَةَ أَخِيهِ﴾ پس خداوند زاغی را فرستاد که زمین را می‌کاود تا به او نشان دهد که چگونه کشته برادرش را ببوشاند و دفن کند.
 نه محدودیت مکتبی: پیامبر (ص) بهای آزادی کسانی را که در جنگ اسیر می‌شدند، آموزش خواندن و نوشتن به ده نفر از مسلمانان قرار داد.

﴿ن وَالْقَلَمِ وَمَا يَسْطُرُونَ﴾ علم را مقدس بدانیم، زیرا خداوند هم به قلم قسم خورده است، هم به آن چه نوشته می‌شود.

پاسخ خیلی تشریحی ✓

آیه ﴿يَا أَيُّهَا الَّذِينَ آمَنُوا اسْتَجِيبُوا لِلَّهِ وَلِلرَّسُولِ إِذَا دَعَاكُمْ لِمَا يُحْيِيكُمْ﴾ اشاره به کدام ارزش و امتیاز معلمی دارد؟ **۲۰**

- (۱) تعلیم و تربیت باعث حیات معنوی مخاطب می‌شود.
- (۲) ارزش علم بیش از هر چیزی است.
- (۳) کار روی افراد ماندگار است.
- (۴) غبار غفلت را از انسان می‌زداید.

پاسخ: گزینه ۱

زیرمبهد: مهارت‌های معلمی - فصل اول

پاسخ خیلی تشریحی ✓

﴿يَا أَيُّهَا الَّذِينَ آمَنُوا اسْتَجِيبُوا لِلَّهِ وَلِلرَّسُولِ إِذَا دَعَاكُمْ لِمَا يُحْيِيكُمْ﴾ ای کسانی که ایمان آورده‌اید! هرگاه خدا و رسول شما را به چیزی که حیات‌بخش شماست دعوت می‌کنند، بپذیرید. حیات اقسام مختلفی دارد: گیاهی، حیوانی، فکری و ابدی. حیاتی که منظور انبیاست: مقصود حیات فکری، عقلی، معنوی، اخلاقی، اجتماعی و در یک کلام، حیات انسان در تمام زمینه‌هاست.

راهنمایی: در این بخش از آزمون، یک متن داده شده است. این متن را به دقت بخوانید و پاسخ سؤال‌های ۲۱ تا ۲۳ را با توجه به آنچه می‌توان از متن استنتاج یا استنباط کرد، انتخاب کنید و در پاسخ‌نامه علامت بزنید.

«در دهه‌های اخیر، فناوری اطلاعات تنها ابزاری برای تسهیل ارتباطات نبوده، بلکه به عامل بازتعریف آموزش تبدیل شده است. یادگیری از حالت «انتقال دانش از معلم به شاگرد» به فرایندی تعاملی بدل شده که محور آن، جست‌وجو و تولید دانش توسط خود فراگیر است. معلم امروز، بیش از آن که «منبع اطلاعات» باشد، «هدایتگر مسیر یادگیری» است. در این چارچوب، مفاهیمی چون یادگیری شخصی‌سازی‌شده و آموزش مجازی نه تجمل، بلکه ضرورت است. از سوی دیگر، فناوری به خودی خود محتوای آموزشی را غنی‌تر نمی‌کند، بلکه کیفیت کاربرد آن در طراحی آموزشی تعیین‌کننده است. ابزارهای هوشمند اگر بدون هدف آموزشی روشن به کار گرفته شوند، صرفاً شکل ظاهری آموزش را تغییر می‌دهند نه ماهیت آن را. از این رو نهادهای آموزشی باید پیش از تجهیز خود به فناوری، ذهنیت معلمان را نسبت به روش‌های یادگیری در عصر دیجیتال اصلاح کنند. در نهایت، آموزش فناورانه باید در خدمت تربیت انسان فناور باشد، نه انسان وابسته به فناوری. هدف نهایی، توانمندسازی فراگیر در «فهم، نقد و خلق» دانش است تا بتواند در جهان پرشتاب امروز از انفعال به نقش‌آفرینی برسد.»

۲۱

طراح در این نوع سؤال‌ها به دنبال سنجش دقت در تفکیک گزاره‌های واقعی از برداشت‌های خودساخته داوطلب است. هدف تمایز بین «ذکر شده» و «استنباط نادرست» است.

کدام یک از گزینه‌های زیر در پاراگراف اول متن ذکر نشده است؟

- ۱) آموزش از حالت انتقالی بیرون آمده و تبدیل به تعامل شده است.
- ۲) نقش معلم سنتی مبتنی بر انتقال دانش بوده است.
- ۳) فناوری اطلاعات موجب کاهش تعامل میان فراگیران شده است.
- ۴) یادگیری شخصی‌سازی‌شده از مفاهیم آموزش‌های جدید است.

پاسخ: گزینه ۳

زیرمبهمت: پرسش از متن - درک مفهومی صریح پاراگراف و شناسایی مفاهیم ذکر نشده (تسلط بر تفسیر فطری متن)

Hint

پاسخ خیلی تشریحی

در پاراگراف اول، جهت جمله‌ها همه رو به افزایش تعامل است، نه کاهش آن. در پاراگراف اول نویسنده توضیح می‌دهد که فناوری اطلاعات در آموزش، نقش معلم را از انتقال‌دهنده دانش به هدایتگر مسیر یادگیری تغییر داده است. آموزش دیگر یک‌طرفه نیست، بلکه تعاملی است. هم‌چنین مفاهیم جدیدی مانند آموزش مجازی و یادگیری شخصی‌سازی‌شده به عنوان ضرورت‌های عصر جدید مطرح شده‌اند.

بررسی گزینه‌ها:

- گزینه ۱): جمله «یادگیری از حالت انتقال دانش از معلم به شاگرد به فرایندی تعاملی بدل شده است.» اشاره مستقیم به این گزینه دارد.
- گزینه ۲): عبارت «معلم امروز بیش از آن که منبع اطلاعات باشد، هدایتگر مسیر یادگیری است.» به طور ضمنی روشن می‌کند که در گذشته معلم صرفاً منبع انتقال دانش بوده است.
- گزینه ۳): در هیچ‌یک از جمله‌های پاراگراف اول، «کاهش تعامل» یا «کاهش ارتباط فراگیران» بیان نشده است؛ برعکس، بر تحول مثبت به سمت تعامل تأکید شده است؛ در نتیجه این گزینه نه تنها در متن ذکر نشده، بلکه برخلاف جهت معنایی جمله‌هاست.
- گزینه ۴): «در این چارچوب، مفاهیمی چون یادگیری شخصی‌سازی‌شده و آموزش مجازی نه تجمل، بلکه ضرورت است.» به وضوح این گزینه را تأیید می‌کند.

۲۲

طبق متن، کدام یک از گزاره‌های زیر با دید نویسنده ناسازگار است؟

نوع سؤال تحلیلی است و هدفش سنجش توانایی تفکیک میان تحول سطحی (فناورانه ظاهری) و تحول محتوایی در آموزش است.

- ۱) فناوری آموزش در نبود هدف مشخص، تنها چهره آموزش را دگرگون می‌کند.
- ۲) دگرگونی ابزارهای یادگیری، لزوماً نشان‌دهنده دگرگونی جوهر آموزش است.
- ۳) فناوری بدون طرح آموزشی روشن، محتوای آموزشی را الزاماً ارتقا نمی‌دهد.
- ۴) شکل‌گیری نگرش فناورانه در معلمان مقدم بر واردکردن ابزارهاست.

پاسخ: گزینه ۲

زیرمبنا: پرسش از متن - درک استنباطی از متن

Hint

پاسخ خیلی تشریحی

طبق متن، فناوری بدون هدف آموزشی فقط شکل کار را عوض می‌کند، نه خود آموزش را.

نویسنده بیان می‌کند، فناوری اطلاعات آموزش را از شیوه انتقالی به فرایندی تعاملی تبدیل کرده؛ اما هشدار می‌دهد که صرف حضور ابزارهای هوشمند، ماهیت آموزش را تغییر نمی‌دهد، مگر این که دید و هدف آموزشی نیز دگرگون شود. تحلیل گزینه‌ها:

گزینه (۱): این گزینه دقیقاً همان نکته متن است که بیان می‌کند فناوری بدون محتوای آموزشی معنادار، صرفاً شکل ظاهری تدریس را عوض می‌کند؛ بنابراین کاملاً درست و هم‌جهت با متن است.

گزینه (۲): این گزینه بیان کرده که اگر ابزارها عوض شوند، جوهر آموزش هم تغییر می‌کند، این در تضاد آشکار با نگاه نویسنده است. او تأکید می‌کند که تحول فناوری، بدون اندیشه آموزشی، تغییری سطحی است نه بنیادی؛ پس این گزینه با متن ناسازگار است.

گزینه (۳): این گزینه هم با نظر نویسنده سازگار است؛ در متن آمده که «فناوری به خودی خود، محتوای آموزشی را غنی‌تر نمی‌کند، مگر هدف و طراحی آموزشی وجود داشته باشد.»

گزینه (۴): عبارت «پیش از تجهیز مدارس، ذهنیت معلمان باید متحول شود.» مستقیماً بر همین مفهوم تأکید می‌کند.

متن حاضر، اطلاعات کافی برای پاسخ دادن به کدام پرسش‌های زیر را دارد؟

- الف) فناوری اطلاعات چگونه نقش معلم را در فرایند آموزش تغییر داده است؟
 ب) چه نوع برنامه‌ریزی آموزشی می‌تواند ارزش فناوری اطلاعات را افزایش دهد؟
 ج) چه نوع فناوری‌هایی جایگزین روش‌های سنتی آموزش شده‌اند؟

این سؤال قدرت تعیین مرز داده‌های موجود در متن را می‌سنجد؛ یعنی داوطلب باید بفهمد چه پرسش‌هایی بر پایه اطلاعات و تحلیل نویسنده قابل پاسخ است و کدام‌یک از آن‌ها فراتر از آن است.

۱) فقط «الف»

۲) فقط «ب»

۳) «الف» و «ب»

۴) «الف» و «ج»

پاسخ: گزینه ۳

زیرمبهمت؛ پرسش از متن - تشفی من مصدوره و پوشش اطلاعات متن

جهت متن به سمت «نقش‌ها» است، نه به «ابزارها».

الف) در چند جمله از متن، تغییر نقش معلم از انتقال‌دهنده معلومات به راهنما به روشنی بیان شده است، پس اطلاعات کافی برای پاسخ به پرسش «الف» را دارد.

ب) براساس تحلیل دقیق متن، برنامه‌ریزی آموزشی هدف‌محور و تعاملی که به جای تأکید بر ابزار، بر نحوه یادگیری و مشارکت فراگیران متمرکز باشد، می‌تواند ارزش فناوری اطلاعات را افزایش دهد.

ج) متن درباره نوع فناوری‌ها هیچ حرفی نزده، بلکه به نقش و هدف استفاده از فناوری پرداخته است، پس اطلاعات کافی برای پاسخ به این پرسش در متن وجود ندارد.

درست است که در متن گفته شده فناوری اطلاعات و ابزارهای هوشمند در راستای تغییر نوع آموزش به کار گرفته شده‌اند، اما نوع این فناوری‌ها به تفکیک ذکر نشده است.



Hint

پاسخ خیلی تشریحی ✓



نکته

راهنمایی: برای پاسخ‌گویی به سؤال ۲۴ لازم است موقعیتی را که سؤال مطرح کرده مورد تجزیه و تحلیل قرار دهید و سپس گزینه‌ای را که فکر می‌کنید پاسخ مناسب‌تری است، انتخاب کنید.

۲۴

پاکیزگی و بهداشت همواره در زندگی اهمیت شایانی داشته‌اند. یکی از دلایل اسکان انسان در کنار رود و رودخانه این بود که با دسترسی به آب، بدن خود را بشوید و ابزار، ظروف و محیط زندگی خود را تمیز نگاه دارد. حفاری‌های باستانی از شهر بابل نشان می‌دهد که چند هزار سال پیش از میلاد، انسان‌ها به همراه آب از موادی شبیه صابون امروزی برای نظافت و پاکیزگی استفاده می‌کردند. آن‌ها به این تجربه پی برده بودند که اگر ظرف‌های چرب را به خاکستر آغشته کنند.....

کدام مورد جای خالی متن را به منطقی‌ترین شکل کامل می‌کند؟

این سؤال از داوطلب می‌خواهد ادراک منطقی از رابطه علت و معلول در جمله را نشان دهد؛ یعنی داوطلب باید بفهمد: «اگر ظرف‌های چرب را به خاکستر آغشته کنند»، مقدمه است و جای خالی باید نتیجه طبیعی همان عمل باشد.

- (۱) دیگر به راحتی کثیف و آلوده نخواهند شد
- (۲) و در آفتاب قرار دهند، آلودگی‌شان از بین می‌رود
- (۳) و سپس با آب گرم شست‌وشو دهند، آسان‌تر تمیز می‌شوند
- (۴) دیگر ضرورتی برای شست‌وشوی روزانه آن‌ها احساس نمی‌شود

پاسخ: گزینه ۳

زیرمبدا: ادامه متن - درک ارتباط علی و تدوین منطقی گزاره در متن

نتیجه طبیعی شست‌وشو این است که خاکستر چربی را می‌شکند و شست‌وشو را آسان‌تر می‌کند.

متن ابتدا بر اهمیت تاریخی بهداشت و پاکیزگی تأکید می‌کند و بعد شواهدی از تمدن بابل ارائه می‌دهد تا نشان دهد انسان‌های اولیه نیز روش‌های تجربی برای تمیزی داشته‌اند. در جمله آخر، عبارت کلیدی «اگر ظرف‌های چرب را به خاکستر آغشته کنند»، بیانگر مقدمه یک رابطه علی است؛ یعنی کاری انجام می‌شود تا نتیجه‌ای حاصل شود. خاکستر (به‌ویژه خاکستر چوب) دارای ترکیباتی از کربنات پتاسیم و سدیم است که خاصیت قلیایی دارند و می‌توانند چربی را بشکنند. وقتی این مواد با آب گرم ترکیب شوند، واکنش میان چربی و ماده قلیایی باعث تولید صابونی طبیعی می‌شود. از نظر منطقی، گزینه‌ای که این زنجیره علمی و علی را کامل می‌کند، باید ادامه دهد: «و سپس با آب گرم شست‌وشو دهند، آسان‌تر تمیز می‌شوند.» سایر گزینه‌ها هرچند از نظر زبانی قابل قبول هستند، از نظر منطق علمی و ساختار علی، متن را نادرست یا ناقص تمام می‌کنند.



پاسخ خیلی تشریحی ✓

در جمله‌هایی که بخش اول آن‌ها با «اگر» یا هر واژه شرطی دیگری آغاز می‌شود، بخش دوم باید نتیجه یا پیامد منطقی همان شرط باشد.



«انسان‌ها از چند هزار سال پیش از میلاد، به تجربه دریافتند که اگر ظرف‌های چرب را با خاکستر بپوشانند ...»

در این جمله، نویسنده می‌خواهد نشان دهد که انسان‌ها از هزاران سال پیش از میلاد، از تجربه زیستی خود در پاکیزگی به نتیجه‌ای رسیده بودند. پس باید گزینه‌ای را انتخاب کنیم که نشان‌دهنده همان نتیجه تجربی در عمل شست‌وشو باشد، نه نتیجه‌ای عمومی یا فرضی؛ بنابراین اگر از زاویه درک معنی طبیعی جمله و تجربه انسانی هم به این سؤال نگاه کنیم، می‌توانیم به گزینه (۳) برسیم.



در فلسفه تربیت، «مسئولیت‌پذیری اخلاقی» به معنای آن است که فرد در برابر پیامدهای رفتارش، چه در سطح شخصی و چه اجتماعی، آگاهانه پاسخ‌گو باشد و در صورت بروز خطا، اصلاح‌گرانه عمل کند. از میان موقعیت‌های زیر کدام مورد مصداق دقیق‌تری از مسئولیت‌پذیری اخلاقی در حرفه آموزشی است؟

در این سؤال، داوطلب باید بتواند میان رفتارهای اخلاقی مختلف تمایز بگذارد و تشخیص دهد کدام رفتار، از نظر ساختار درونی معنا، دقیقاً مصداق «مسئولیت‌پذیری اخلاقی» است. یعنی هدف فقط انتخاب «رفتار مثبت» نیست، بلکه تشخیص نوع ارتباط رفتار با خطا و پیامد آن است. در واقع سؤال از داوطلب این است: «کدام رفتار، درون چرخه اخلاقی «خطا» پذیرش → اصلاح، قرار دارد؟»

- ۱) کارمند آموزشی که با دقت و انضباط بالا وظایف اداری خود را انجام می‌دهد و به رعایت مقررات پایبند است، حتی در شرایط دشوار کاری.
- ۲) مشاوره‌ای که در گفت‌وگو با دانش‌آموزان، می‌کوشد به جای تمرکز بر علت‌ها، مسیر پیشرفت و انرژی مثبت را در آنان تقویت کند.
- ۳) مدیر آموزشی که پس از ضعف در برنامه‌ریزی، با بازنگری در دستورالعمل‌ها و ارائه گزارش شفاف، تصمیمات خود را توضیح می‌دهد.
- ۴) معلمی که متوجه اشتباه در محتوای درس شده، موضوع را به دانش‌آموزان توضیح می‌دهد و یادگیری درست را جایگزین خطای قبلی می‌کند.

پاسخ: گزینه ۴

زیرمبدا: مصداق و مثال - تشخیص مصداق رفتاری بر پایه معنای جمله

به دو عبارت «آگاهانه پاسخ‌گوبودن» و «اصلاح‌گرانه عمل کردن» در متن توجه کنید.

ما برای توضیح‌دادن یک معنا یا ویژگی، گاهی از «مصداق و مثال» کمک می‌گیریم؛ چون با دیدن نمونه، فهم ذهنی ساده‌تر می‌شود. وقتی می‌گوییم «کسی نمونه انصاف است.» در واقع ویژگی انصاف را در رفتار او لمس کرده‌ایم. مثال یا مصداق به ما کمک می‌کند مفهومی پیچیده را نه با تعریف، بلکه با تصویر و تجربه بفهمیم.

- شهروندی که بدون حضور پلیس، خودش در صف ایستگاه اتوبوس، نوبتش را رعایت می‌کند، مصداق وجدان اجتماعی است.
- در عصر ساسانی، انوشیروان وقتی فهمید ساختمانی بر زمین یک پیرمرد فقیر ساخته شده، حکم داد آن را تخریب کنند تا زمین به صاحبش برگردد؛ این اقدام مصداق عدالت است.

«مسئولیت‌پذیری اخلاقی» یعنی آگاهی از خطا، پذیرش آن و اقدام اصلاحی برای جبران و هدایت درست فرایند. سه رکن کلیدی در این مفهوم وجود دارد:

- ۱) شناسایی خطا (۲) پاسخ‌گویی صادقانه (۳) عمل اصلاحی مستقیم
- تحلیل گزینه‌ها:

گزینه (۱): این رفتار اخلاق‌محور و منظم است، ولی فاقد بعد اصلاحی و پاسخ‌گویی است، بلکه بیشتر مصداق تعهد حرفه‌ای است. گزینه (۲): موضوع این رفتار رشد عاطفی و توانمندسازی روانی است.

گزینه (۳): (چون در متن سؤال از ما خواسته مصداق «مسئولیت‌پذیری اخلاقی در حرفه آموزشی» را مشخص کنیم، اگرچه اقدامات این مدیر «مسئولانه» و «اخلاقی» است، اما در چارچوب آموزش نیست.)

درست است که اقدامات این مدیر، «مسئولانه» و «اخلاقی» است، اما چون در چارچوب آموزشی نیست این گزینه هم نمی‌تواند پاسخ ما باشد.

گزینه (۴): این رفتار شامل شناسایی خطا، پذیرش، توضیح صادقانه و اصلاح یادگیری است؛ یعنی مصداق کامل و دقیق.

Hint

کارتی Box

پاسخ خیلی تشریحی ✓

۲۶

در جملهٔ زیر، واژهٔ مشخص شده از نظر معنایی به کدام گزینه نزدیک تر است؟
 «استاد، در میان غوغای پرسش‌ها و گفت‌وگوها، کوشید تا تزلزل اندیشه‌های شاگردان را با برهان و استدلالی استوار، به آرامش و یقین بدل سازد.»

توانایی کشف معنای یک واژه با تکیه بر روابط مفهومی و کاربردی آن در جمله، نه صرفاً معنای لغت‌نامه‌ای مدنظر طراح سوال است. طراح این سوال می‌خواهد بسنجد که آیا داوطلب می‌تواند بین معنای لغوی واژه و معنای کاربردی آن در جمله ارتباط برقرار کند.

- (۱) اضطراب
- (۲) دگرگونی
- (۳) سستی
- (۴) آشوب

پاسخ: گزینهٔ ۳

زیرمبدا: مترادف - یافتن معنای کلمه در متن



Hint

پاسخ خیلی تشریحی ✓

واژهٔ مشخص شده در کنار واژه‌هایی آمده که نشان‌دهندهٔ استحکام و ثبات‌اند.
 واژهٔ «تزلزل» در این متن به حالتی اشاره دارد که اندیشه‌ها ثبات و استواری ندارند؛ یعنی ذهن شاگردان در باورهایشان دچار سستی و تردید شده است.
 از میان گزینه‌ها، «اضطراب» بیشتر به حالت روانی و احساسی مربوط است. (رد گزینهٔ (۱))
 «دگرگونی» معنای تغییر دارد. (رد گزینهٔ (۲))
 «آشوب»، آشفتگی بیرونی یا اجتماعی را تداعی می‌کند. (رد گزینهٔ (۴))
 «سستی» دقیقاً بیانگر «نبود استحکام و ضعف در باور یا استدلال» است و با مفهوم جمله هماهنگ‌تر است.

۲۷

رابطه «افزون خواهی» به مانند رابطه «تکبر» است به

- (۱) سلطه جویی - انزوا
- (۲) حرص - تجاوز
- (۳) تجاوز - تحقیر
- (۴) جاه طلبی - خودپسندی

هدف سؤال سنجش توان داوطلب در شناسایی نسبت منطقی میان واژگان براساس مفهوم علیت است.

پاسخ: گزینه ۳

زیرمبست: نسبت کلمات

علت و دیگر هیچ!

Hint

پاسخ خیلی تشریحی

«افزون خواهی» منش درونی است که پیامدش «تجاوز به حق دیگران» است، همان طور که «تکبر» به عنوان یک منشور درونی سبب «تحقیر دیگران» می شود.
بقیه گزینه ها یا جهت اخلاقی متفاوتی دارند یا رابطه منش - پیامدشان ناهماهنگ است.

«در یک بررسی چندساله بر روی بیماران بزرگسال مشاهده شد که افزایش مزمن میزان کورتیزول خون - هورمونی که در واکنش به استرس ترشح می‌شود - به مرور زمان موجب تضعیف کارکرد سلول‌های دفاعی و در نتیجه افزایش استعداد ابتلا به بیماری‌های التهابی و خودایمنی است. با این حال، محققان تأکید دارند که تعادل هورمونی نه تنها از طریق مدیریت استرس روزانه بلکه با تنظیم چرخه خواب، تغذیه مناسب و فعالیت بدنی پایدار نیز تقویت و حفظ می‌شود.»

کدام یک از گزینه‌های زیر براساس این متن قابل استنباط نیست؟

این سؤال توانایی داوطلب در استنتاج منطقی از متن را مورد سنجش قرار داده است؛ یعنی بررسی این‌که آیا داوطلب می‌تواند میان بیان‌های قطعی و احتمالی، نتیجه‌گیری‌های مستقیم و غیرمستقیم و علیت قابل استنباط از علیت ظاهری یا مطلق تمایز قائل شود.

- (۱) افزایش مداوم کورتیزول ممکن است باعث کاهش توان واکنش ایمنی بدن گردد.
- (۲) عوامل سبک زندگی می‌توانند در حفظ ثبات ترشح کورتیزول نقش ایفا کنند.
- (۳) میان اختلال در چرخه خواب و بروز بیماری‌های خودایمنی رابطه‌ای محتمل وجود دارد.
- (۴) هرگونه افزایش کورتیزول به طور مستقیم سبب بروز بیماری‌های خودایمنی در افراد می‌شود.

پاسخ: گزینه ۴

زیرمبحث: نتیجه منطقی

در متن ارتباط میزان افزایش کورتیزول و بروز بیماری‌ها به صورت تدریجی و وابسته به تداوم شرایط بیان شده؛ نه به صورت نتیجه‌ای قطعی و فوری.



پاسخ خیلی تشریحی ✓

بررسی گزینه‌ها:

- گزینه (۱): در متن دقیقاً گفته شده: «به مرور زمان موجب تضعیف کارکرد سلول‌های دفاعی می‌شود.» پس این گزینه قابل استنباط است؛ در واقع این گزینه عین عبارت محوری تحقیق است.
- گزینه (۲): در متن کورتیزول به عنوان هورمونی که در واکنش به استرس ترشح می‌شود، معرفی شده؛ پس اگر استرس ادامه‌دار باشد، ترشح کورتیزول نیز می‌تواند مزمن شود، در نتیجه این گزینه هم قابل استنباط است.
- گزینه (۳): در متن عنوان شده: «نه تنها از طریق مدیریت استرس روزانه، بلکه با تنظیم چرخه خواب، تغذیه مناسب و فعالیت بدنی پایدار به تعادل هورمونی می‌رسیم.» پس این گزینه هم قابل استنباط است.
- گزینه (۴): «استعداد ابتلا» یعنی احتمال بالارفتن خطر، نه وقوع قطعی بیماری. متن بر ارتباط احتمالی و تدریجی تأکید دارد، اما این گزینه رابطه‌ای مطلق و قطعی را بیان می‌کند. پس این گزینه از متن استنباط نمی‌شود.

۲۹ کدام گزینه دارای استدلالی مشابه با استدلال متن است؟

«اگر استفاده از حمل و نقل عمومی افزایش یابد، آلودگی هوا کاهش می‌یابد؛ اما کاهش آلودگی الزاماً به معنای افزایش استفاده از وسایل نقلیه عمومی نیست، زیرا ممکن است فناوری سوخت پاک یا خودروهای برقی سهم اصلی را در این کاهش داشته باشند.»

این پرسش از داوطلب می‌خواهد که تشخیص دهد کدام گزاره از نظر ساختار منطقی و جهت رابطه علت و معلولی، مشابه متن اصلی است.

(۱) با کاهش مصرف برق خانگی، احتمال خاموشی کم‌تر می‌شود.

(۲) بهبود تمرکز ذهنی، افزایش مطالعه روزانه را در پی دارد.

(۳) افزایش قیمت بنزین، افزایش آلودگی هوا را به دنبال دارد.

(۴) زیبایی شهر، مردم را به گسترش درخت‌کاری تشویق می‌کند.

پاسخ: گزینه ۱

زیرمبنا: پیدا کردن استدلال مشابه

یک علت یک‌طرفه داریم!



پاسخ خیلی تشریحی ✓

افزایش استفاده از حمل و نقل عمومی ← کاهش آلودگی هوا

علت یک‌طرفه است. از علت به معلول می‌رسیم، اما برعکس آن الزاماً درست نیست، ممکن است علل دیگری در کار باشند. بررسی گزینه‌ها:

گزینه (۱): کاهش مصرف برق ← کاهش احتمال خاموشی

کاهش احتمال خاموشی ممکن است علل دیگری داشته باشد؛ مثلاً نیروگاه جدید فعال شده یا ظرفیت تولید بالا رفته باشد. پس نوع رابطه، علی یک‌طرفه است.

گزینه (۲): تمرکز بیشتر ← مطالعه مؤثر و طولانی‌تر

مطالعه منظم ← تقویت تمرکز ذهنی

بنابراین در این جا ما یک رابطه دوسویه داریم که هر دو می‌توانند هم علت و هم معلول باشند.

گزینه (۳): افزایش قیمت بنزین ← افزایش آلودگی هوا

معمولاً افزایش قیمت بنزین، مصرف را کاهش می‌دهد و آلودگی را کم می‌کند؛ بنابراین این عبارت از نظر منطقی نامعتبر است.

گزینه (۴): زیبایی شهر → گسترش درخت‌کاری

در این جا رابطه برعکس بیان شده، یعنی آن چه در حالت معمولی نتیجه درخت‌کاری محسوب می‌شود، این جا خودش به عنوان علت معرفی شده است.

۳۰

چهار نفر در یک اتاق نشسته‌اند. وقتی از آن‌ها سؤالی پرسیده می‌شود، هر کدام دو پاسخ می‌دهند. فقط دو نفر از چهار نفر یک پاسخ درست و یک پاسخ غلط می‌دهند، در حالی که دو نفر دیگر هر دو پاسخ را غلط می‌دهند. وقتی از آن‌ها می‌پرسند امروز چه روزی است، نفر اول می‌گوید چهارشنبه یا یکشنبه است. نفر دوم می‌گوید دوشنبه یا شنبه است. نفر سوم می‌گوید سه‌شنبه یا جمعه است و نفر چهارم می‌گوید پنج‌شنبه یا چهارشنبه است. امروز چه روزی است؟

- (۱) یکشنبه
(۲) شنبه
(۳) جمعه
(۴) چهارشنبه

پاسخ: گزینه ۴

زیرمبخت: راست و دروغ

دوتا جواب یکی پیدا کنی، تمومه!



پاسخ خیلی تشریحی ✓

ابتدا جواب‌های افراد را در یک جدول مرتب می‌کنیم:

نفر اول	چهارشنبه	یکشنبه
نفر دوم	دوشنبه	شنبه
نفر سوم	سه‌شنبه	جمعه
نفر چهارم	پنج‌شنبه	چهارشنبه

حال کافی است در جواب‌ها دنبال دو جواب یکسان باشیم، چون راستگوها هیچ وقت برخلاف یکدیگر صحبت نمی‌کنند؛ بنابراین امروز چهارشنبه است و جواب می‌شود گزینه (۴).

با توجه به رابطه‌ای که در جدول زیر وجود دارد، کدام گزینه می‌تواند به جای علامت سؤال قرار گیرد؟

۹	۱۷	۹
۳	۷	۴۲
?	۵	۱۲۷

در این سؤال، داوطلب باید از روی ردیف‌ها و ستون‌ها قاعده پنهان را استخراج کرده و سپس تعمیم دهد تا خانه خالی را کشف کند. در این جا تمرکز روی فرایند کشف است، نه محاسبه عددی.

۲۰ (۱)

۴ (۲)

۱۳ (۳)

۱ (۴)

پاسخ: گزینه ۴

زیرمبخت: الگوی جدولی



در بعضی از جدول‌ها شماره ردیف یا ستون خودش بخشی از قانون پنهان رابطه است.

پاسخ خیلی تشریحی ✓

در این جدول اگر به اعداد خانه سوم در هر ردیف نگاه کنیم، می‌بینیم که مقدار آن‌ها به طور نامنظم اما رو به افزایش تغییر می‌کند. این روند رشد نامنظم نشان می‌دهد که رابطه عددی میان خانه‌ها نمی‌تواند صرفاً مبتنی بر جمع یا تفریق ساده باشد، بلکه از نوع عملیات افزایشی با ضریب رشد غیرخطی است؛ همچون ضرب، توان یا ترکیب‌های توانی - ضربی. با کمی دقت مشخص می‌شود اگر ستون‌ها و ردیف‌ها را از بالا به پایین و از چپ به راست در نظر بگیریم؛ عدد سوم هر سطر این‌طور به دست می‌آید:

شماره ردیف + شماره ردیف (عدد اول) - شماره ردیف (عدد دوم)

$$۱ \text{ ردیف} \rightarrow ۱۷^۱ - ۹^۱ = ۸ + ۱ = ۹$$

↓
شماره ردیف

$$۲ \text{ ردیف} \rightarrow ۷^۲ - ۳^۲ = ۴۰ + ۲ = ۴۲$$

$$۳ \text{ ردیف} \rightarrow ۵^۳ - ۲^۳ + ۳ = ۱۲۵ - ۲^۳ + ۳ = ۱۲۷ \Rightarrow ? = ۱$$

۳۲

در یک قفسه آزمایشگاهی، ۶ بطری آب مقطر و ۴ بطری الکل صنعتی قرار دارد. پژوهشگر بدون نگاه کردن، بطری‌ها را یکی یکی از قفسه بیرون می‌آورد. حداقل چند بطری باید خارج شود تا با قطعیت مطمئن شویم، دو بطری آب مقطر پشت سر هم از قفسه بیرون آمده‌اند؟

می‌خواهیم بدانیم چندتا بطری باید بیرون بیاوریم تا مطمئن شویم دو بطری آب مقطر پشت سر هم بیرون آمده‌اند؛ حتی اگر بدترین حالت ممکن پیش برود.

۶ (۱)

۸ (۲)

۹ (۳)

۱۰ (۴)

پاسخ: گزینه ۴

زیرمبدا: حداقل و حداکثر

بدترین حالت ممکن را بچینید و بعد یک مورد اضافه کنید.

برای این که مطمئن شویم حتماً دو بطری آب مقطر پشت سر هم بیرون آمده‌اند، باید بدترین حالت ممکن را در نظر بگیریم؛ یعنی حالتی که یکی در میان بطری‌های آب مقطر و الکل بیرون آمده باشند. این طوری:

آب - الکل - آب - الکل - آب - الکل - آب - الکل

تا این جای کار تمام بطری‌های الکل تمام شده، پس با برداشتن دو بطری بعدی مطمئن می‌شویم که دو بطری آب مقطر پشت سر هم بیرون آمده‌اند و جواب می‌شود گزینه ۴.

Hint

پاسخ خیلی تشریحی

۳۳

دانشمندان در رصدخانه‌ای روی دو قمر مصنوعی کار می‌کنند.

قمر آلفا هر ۲۷ ساعت و ۲۰ دقیقه یک دور کامل به دور سیاره می‌چرخد و قمر بتا هر ۳۲ ساعت و ۴۰ دقیقه. اگر در ساعت ۰۰:۰۰ هر دو قمر دقیقاً در یک راستا با سیاره قرار بگیرند، کم‌ترین زمانی که باید بگذرد تا دوباره هر دو در یک راستا قرار گیرند، چه قدر است؟

(۱) ۱۶۳۰ ساعت و ۲۰ دقیقه

(۲) ۲۱۸۰ ساعت و ۴۰ دقیقه

(۳) ۱۳۳۹ ساعت و ۴۰ دقیقه

(۴) ۵۰۴۵ ساعت

پاسخ: گزینه ۳

زیرمبست: حداقل و حداکثر

ک.م.م بیاب!



پاسخ خیلی تشریحی ✓

ابتدا زمان‌های داده‌شده را به دقیقه تبدیل می‌کنیم:

۲۷ ساعت و ۲۰ دقیقه ← ۱۶۴۰ دقیقه

۳۲ ساعت و ۴۰ دقیقه ← ۱۹۶۰ دقیقه

برای این که هم‌زمانی این دو را پیدا کنیم کافی است ک.م.م این دو عدد را محاسبه کنیم:

$$۱۶۴۰ = ۴۱ \times ۵ \times ۲^۳$$

$$۱۹۶۰ = ۲^۳ \times ۵ \times ۷^۲$$

$$\text{دقیقه } \text{ک.م.م} = ۲^۳ \times ۵ \times ۴۱ \times ۷^۲ = ۱۰۳۶۰$$

که نزدیک‌ترین گزینه به این مقدار گزینه (۳) است.

۳۴

نورا در هر ماه، ۴۰ درصد درآمدش را صرف اجاره خانه و ۳۰ درصد را صرف خوراک کرده و بقیه را پس انداز می‌کند. از این ماه درآمد او ۲۵ درصد افزایش یافته است، هم‌چنین هزینه اجاره خانه‌اش ۱۰ درصد و هزینه خوراک او هم ۲۰ درصد بیشتر شده است. درصد افزایش پس‌انداز او چه قدر است؟

۵۰ (۱)

۲۵ (۲)

۴۵ (۳)

۳۵ (۴)

این سؤال نوعی مسئله مالی است که تغییرات هم‌زمان درآمد و هزینه را بررسی می‌کند؛ هدف آن سنجش توانایی تحلیل رابطه بین افزایش درآمد و رشد هزینه‌ها برای محاسبه مقدار واقعی تغییر در پس‌انداز است.

پاسخ: گزینه ۱

زیرمبدا: درصد

بعد از اعمال درصدها کل درآمد و کل هزینه را دوباره حساب کنید.

Hint

تغییرات درصدی یعنی سنجش مقدار تغییر یک کمیت نسبت به مقدار اولیه‌اش برحسب درصد که از فرمول زیر به دست می‌آید:

دربس Box

$$۱۰۰ \times \frac{\text{مقدار جدید} - \text{مقدار اولیه}}{\text{مقدار اولیه}} = \text{درصد تغییر}$$

اجاره = ۴۰

اگر درآمد اولیه نورا را ۱۰۰ در نظر بگیریم:

پاسخ خیلی تشریحی ✓

خوراک = ۳۰

پس‌انداز اولیه $\rightarrow ۱۰۰ - (۴۰ + ۳۰) = ۳۰$

با اعمال تغییرات درصدی داریم:

افزایش ۲۵ درصدی درآمد $\rightarrow ۱۰۰ + \left(\frac{۲۵}{۱۰۰} \times ۱۰۰\right) = ۱۲۵$

افزایش ۱۰ درصدی اجاره $\rightarrow ۴۰ + \left(\frac{۱۰}{۱۰۰} \times ۴۰\right) = ۴۴$

افزایش ۲۰ درصدی خوراک $\rightarrow ۳۰ + \left(\frac{۲۰}{۱۰۰} \times ۳۰\right) = ۳۶$

پس‌انداز جدید $\rightarrow ۱۲۵ - (۴۴ + ۳۶) = ۴۵$

حالا برای محاسبه درصد تغییر پس‌انداز:

$$\frac{۴۵ - ۳۰}{۳۰} \times ۱۰۰ = ۵۰\%$$

امین ۷۵ درصد از حقوق خود را مصرف می‌کند. بعداً که حقوق او ۲۰ درصد افزایش می‌یابد، او هزینه‌های خود را ۱۰ درصد افزایش می‌دهد. افزایش پس‌انداز او چند درصد است؟

کنکور

(سؤال ۱۳۹ هوش و استعداد معلمی کنکور ریاضی ۱۴۰۴)

۴۰ (۴)

۴۵ (۳)

۵۰ (۲)

۵۵ (۱)

در یک شهر، قیمت میانگین کالاهای اساسی در سال ۱۴۰۱ نسبت به سال قبل ۲۰ درصد افزایش یافت. در سال ۱۴۰۲ درآمد خانوارها ۱۵ درصد رشد کرد، اما سطح عمومی قیمت‌ها ۱۲ درصد دیگر بالا رفت. اگر در ابتدای سال ۱۴۰۱، قدرت خرید خانوارها ۱۰۰ واحد بوده باشد، قدرت خرید آن‌ها در پایان سال ۱۴۰۲ تقریباً چند درصد از سطح اولیه کم‌تر یا بیشتر شده است؟

سؤال در ظاهر عددی و درصدی است، اما قدرت تحلیل اقتصادی داوطلب را می‌سنجد. سؤال این مفهوم را دنبال می‌کند: وقتی قیمت‌ها بیشتر از رشد درآمد افزایش پیدا کند، درآمد حقیقی افراد کاهش می‌یابد؛ یعنی با وجود بیشتر شدن حقوق، مقدار کالایی که می‌توانند بخرند، کم‌تر می‌شود.

کم‌تر یا بیشتر شده است؟

- (۱) ۱۲ درصد - بیشتر
- (۲) ۱۲ درصد - کم‌تر
- (۳) ۱۴ درصد - بیشتر
- (۴) ۱۴ درصد - کم‌تر

پاسخ: گزینه ۴

زیرمبند: درصدهای مرکب

قدرت خرید واقعی فقط وقتی زیاد می‌شود که درآمد سریع‌تر از قیمت‌ها رشد کند، نه هم‌زمان.



درستی Box

در ریاضی، درصد افزایش یا کاهش همیشه با یک «ضرب» حساب می‌شود:

$$\begin{aligned} & \times 1/20 \xrightarrow{\text{ضرب}} +20\% = \text{افزایش } 20 \text{ درصد} \\ & \times 1/15 \xrightarrow{\text{ضرب}} +15\% = \text{افزایش } 15 \text{ درصد} \\ & \times 0/88 \xrightarrow{\text{ضرب}} -12\% = \text{کاهش } 12 \text{ درصد} \end{aligned}$$

هر بار که چیزی زیاد می‌شود آن را در $1 + \frac{\text{درصد}}{100}$ ضرب می‌کنیم و هر بار که کم می‌شود در $1 - \frac{\text{درصد}}{100}$ ضرب می‌کنیم.

$$\text{تورم } 1401 \leftarrow +20\% \leftarrow \text{ضرب قیمت } 1/20$$

$$\text{تورم } 1402 \leftarrow +12\% \leftarrow \text{ضرب قیمت } 1/12$$

$$\text{رشد درآمد } 1402 \leftarrow +15\% \leftarrow \text{ضرب حقوق } 1/15$$

وقتی قیمت‌ها ۲۰ درصد بالا می‌رود، قدرت خرید کاهش می‌یابد:

$$\text{قدرت خرید جدید} = \frac{100}{1/20} = 83/33$$

یعنی هر خانوار حالا فقط $83/3$ درصد از قدرت خرید اولیه را دارد.

پس با توجه به افزایش ۱۵ درصدی درآمد در سال بعد داریم:

$$\text{درآمد جدید} = 83/33 \times \frac{1/15}{1+0/15} = 95/83$$

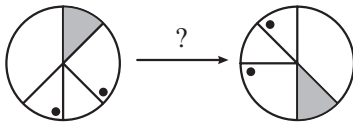
$$\text{قدرت خرید جدید} = \frac{95/83}{1/12} = 85/56$$

$$\text{کاهش قدرت خرید} = 100 - 85/56 = 14/44$$

پاسخ خیلی تشریحی ✓

۳۶

شکل سمت چپ در اثر چه نوع دورانی به شکل سمت راست تبدیل شده است؟



- (۱) ۲۷۰ درجه ساعتگرد
- (۲) ۲۲۵ درجه ساعتگرد
- (۳) ۳۱۵ درجه پادساعتگرد
- (۴) ۱۳۵ درجه ساعتگرد

این سؤال در واقع از داوطلب می‌خواهد روابط بین جهت و اندازه دوران را درک کند.

پاسخ: گزینه ۴

زیرمبهد: دوران

در دوران شکل‌های دارای چند آیتم (چندجزئی) یک جزء از شکل را دوران دهید و بقیه اجزا را نسبت به جایگاه جدید آن جزء بسنجید. شکل سمت چپ با 135° دوران ساعتگرد یا 225° دوران پادساعتگرد به شکل سمت راست تبدیل می‌شود که فقط اولی در گزینه‌ها دیده می‌شود.

Hint

پاسخ خیلی تشریحی

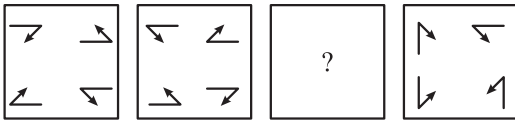
په‌چور دیگه

برای این که درک زاویه 135° درجه ساده‌تر شود، می‌توانیم آن را به سه بخش مساوی تقسیم کنیم:

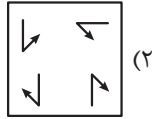
$$3 \times 45^\circ = 135^\circ$$

یعنی اگر شکل را سه بار، هر بار 45° ساعتگرد بچرخانیم، در نهایت دقیقاً به همان موقعیتی می‌رسیم که با دوران 225° درجه پادساعتگرد حاصل می‌شود.

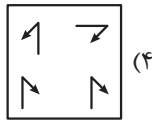
۳۷ با دنبال کردن منطق تبدیل، کدام گزینه الگو را به درستی کامل می‌کند؟



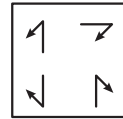
این نوع سؤال‌ها توانایی داوطلب را در کشف قاعده تغییر میان تصاویر متوالی می‌سنجد. داوطلب باید از توالی داده‌ها، الگوی کلی یا ساختار تغییر مشترک میان آن‌ها را کشف کند.



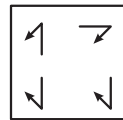
(۲)



(۴)



(۱)



(۳)

پاسخ: گزینه ۱

زیرمبنا: نسبت اشکال

به تفاوت جهت عناصر دقت کن.

Hint

دربش Box

طبقه‌بندی کلی انواع نسبت‌های اشکال:

(۱) دوران: شکل‌ها براساس یک زاویه ثابت و در جهت ساعتگرد یا پادساعتگرد می‌چرخند.

(۲) تقارن: اجزا نسبت به محور یا نقطه‌ای قرینه می‌شوند؛ این تقارن ممکن است آینه‌ای، مرکزی یا دوطرفه باشد.

(۳) شمارش: از شکل اول به دوم تعداد اجزا تغییر می‌کند.

(۴) مقیاس: اندازه شکل‌ها بزرگ‌تر یا کوچک‌تر می‌شود در حالی که تناسب حفظ می‌شود.

(۵) نوع شکل‌ها: نوع شکل تغییر می‌کند.

(۶) جهت قرارگیری: جهت فلش‌ها یا عناصر تغییر می‌کند.

(۷) ترکیبی: هم‌زمان چند قانون اعمال می‌شود.

در شکل دوم، هر بخش همان عنصر شکل اول است که جهتش برعکس شده است و به صورت قرینه قرار گرفته است. با اعمال همین تغییرات روی شکل چهارم به گزینه (۱) می‌رسیم؛ بنابراین روشن می‌شود که انتخاب ما درست بوده و قاعده را به درستی درک کرده‌ایم.

حتماً در جریانین که فرقی نمی‌کنه کدوم رو قرینه کنین دیگه، یعنی چه گزینه‌ها رو قرینه کنین و با شکل گزینه (۴) مقایسه کنین و چه گزینه (۴) رو قرینه کنین فرقی نمی‌کنه، پس راه کوتاه‌تر رو انتخاب کنین!

نکته

کدام نماد در ادامه دنباله زیر ظاهر می‌شود؟

○ > ○ ○ □ ? ↻ ○ □ ○ ○ > ○ ○ ○ □ ? ↻ ○ □ ○ ○ ○ > ○ ○ ○ ...

این سؤال از داوطلب توانایی ذهنی بسیار عمیق‌تری از درک ساده تکرار می‌خواهد، توانایی کشف رابطه بین نمادهایی که هیچ معنا یا واژه مریخی ندارند، بلکه بر پایه درک ساختار، نظم درونی و تغییر تدریجی روابط تکرار شونده هستند.

○ (۴) ?

□ (۳)

○ (۲)

□ (۱)

پاسخ: گزینه ۲

زیرمبحث: الگوهای تکرار شونده

راز درک درست الگوهای تصویری در شناخت درست شروع و پایان هر سیکل است.

Hint

پاسخ خیلی تشریحی ✓

در این دنباله، ترتیب نمادها کاملاً قانونمند و چندلایه است:

لایه اول: نظم ترتیبی ← این همان چیزی است که چشم می‌بیند؛ ترتیب نمادها (دایره، فلش، دایره، مربع، علامت سؤال، پیکان، دایره، مربع و ...) طبق یک توالی مشخص تکرار می‌شود.

لایه دوم: نظم عددی ← در هر سیکل، تعداد دایره‌های اول و دایره‌های بعد از فلش افزایش می‌یابد.

لایه سوم: نظم عملکردی ← مربع رنگی در سیکل بعدی بدون رنگ شده و جهت پیکان قرینه شده است.

لایه چهارم: نظم چرخه‌ای ← در پایان هر سیکل مربع سفید نقش رمز را دارد و با رسیدن به آن، چرخه قبلی بسته و چرخه جدید با وضعیت تغییر یافته (افزایش تعداد دایره‌ها، تغییر رنگ مربع و قرینه شدن پیکان) آغاز می‌شود.

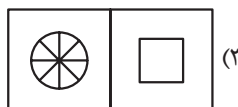
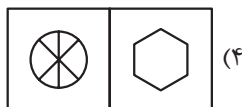
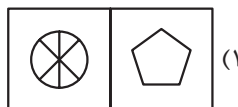
با این توضیحات سیکل اول با یک دایره شروع می‌شود، سیکل دوم با ۲ دایره و ... مربع سیاه سیکل اول در سیکل دوم بی‌رنگ می‌شود و ... در پایان هر سیکل ما یک مربع سفید داریم.

پس در سیکل سوم باید سه دایره، یک فلش و سپس چهار دایره داشته باشیم؛ بنابراین پاسخ گزینه ۲ (۲) خواهد بود.

۳۹ براساس الگوی رابطه‌ای میان جفت تصویرهای زیر، کدام گزینه همان نوع رابطه را نشان می‌دهد؟



داوطلب ابتدا باید دو تصویر نمونه را تحلیل کند تا قانون تغییر یا رابطه میان آن‌ها را بفهمد؛ مثلاً ممکن است رابطه شامل چرخش، تقارن، بزرگ یا کوچک شدن یا افزودن جزء باشد.



پاسخ: گزینه ۱

زیرمبخت، جفت تصویر با رابطه مشابه

به تعداد شعاع‌های دایره و اضلاع مثلث دقت کن.



دروس Box

در این نوع سؤال، معمولاً شکل اول و دوم از نظر هندسی با هم مرتبطاند و بین آن‌ها یک رابطه عددی ساده برقرار است:

۱+ تعداد اضلاع مثلث = تعداد شعاع‌های دایره

هر جفتی که این رابطه را رعایت نکند، جفت متفاوت خواهد بود.

درک عددی از روابط تصویری، استدلال قیاسی غیرزبانی و کشف الگوی عددی ثابت میان جفت‌ها از مهارت‌های مورد سنجش در این سؤال است.

این قاعده‌ها در سؤالات جفت متفاوت می‌توانند چند نوع باشند:

(۱) رابطه شمارشی: قاعده براساس تعداد اجزا بنا می‌شود.

(۲) رابطه تقارنی: این رابطه از داوطلب توانایی تجسم فضایی و تشخیص آینه‌ای می‌خواهد.

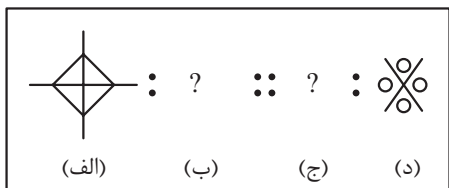
(۳) رابطه دوران: قاعده براساس میزان چرخش شکل نسبت به حالت اولیه است.

(۴) رابطه نسبت اندازه یا مقیاس: در این حالت تناسب اندازه‌ها مهم است.

(۵) رابطه شکلی یا ساختاری: قاعده بر مبنای نوع ساخت یا ترکیب شکل‌هاست؛ مثلاً تعداد نوارها، ترتیب چینش اجزا یا نوع امتداد خطوط.

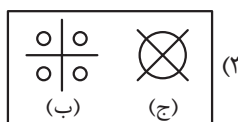
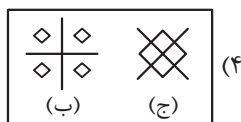
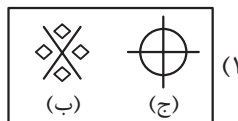
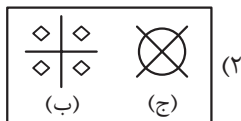
در جفت تصویر داده‌شده شکل اول دایره‌ای با ۴ قطاع است و شکل دوم یک مثلث است که ۳ ضلع دارد. میان این دو شکل به این صورت رابطه‌ای عددی برقرار است: «تعداد قطاع‌های دایره برابر است با تعداد اضلاع مثلث + ۱»؛ همین قاعده در گزینه (۱) نیز وجود دارد.

پاسخ خیلی تشریحی ✓



۴۰. به جای علامت‌های سؤال کدام گزینه قرار می‌گیرد؟

به طور خاص این سؤال‌ها درک روابط فضایی و منطق تبدیل تصویری را می‌سنجد تا معلوم شود فرد می‌تواند الگوی تبدیل از شکل ۱ به ۲ را به درستی استنتاج کند.



پاسخ: گزینه ۲

زیرمبدا: شکل‌های با افتاده در نسبت اشکال

به تغییر جای عنصر مرکزی و ظهور عناصر کوچک در اطراف توجه کن.



Hint

در فرایند تبدیل از شکل «الف» به «ب» عنصر مرکزی حذف شده است و در نتیجه چهار عنصر کوچک هم‌نوع با آن در نواحی میان خطوط تقاطع جای گرفته‌اند. این بازآرایی ساختاری موجب پیداشدن ترکیب هندسی جدیدی در شکل دوم شده است.

پاسخ خیلی تشریحی ✓

در سؤالاتی که یک عنصر حذف و چند عنصر مشابه در اطراف ظاهر می‌شوند، تمرکز را روی منطق «جایگزینی و توزیع فضایی» بگذارید.



نکته